

Терморегулятор розеточний модель EF16T для рушникосушки

«Терморегулятор розеточний EF16T» – це компактний універсальний одноканальний електронний мікропроцесорний терморегулятор з таймером, вбудований у корпус вилки, призначений для ефективного та зручного управління роботою нагрівального приладу потужністю до 400Вт.

Електронна схема терморегулятора надійна, безпечна та екологічна – електронний ключ виконано на симісторі, без контактних реле, електролітичних конденсаторів та інших елементів з коротким терміном служби, застосовується високотемпературна пайка без свинцю (RoHS). Плата має запобіжники від короткого замикання на обох контактах, має захист від перенапруги до 380В та короточасних викидів високої напруги.

Терморегулятор під'єднується до нагрівального елемента за допомогою кабелю (в комплект не входить), обладнано однією мультифункціональною кнопкою для управління та одним світлодіодним індикатором для відображення режимів роботи.

Інструкція користувача

Під'єднайте терморегулятор до кабелю живлення рушникосушки згідно інструкції з монтажу (див. далі) та вставте в розетку 230 В / 50 Гц. Якщо індикатор не світиться, то обігрів вимкнено. Натискаючи кнопку на терморегуляторі, оберіть потрібний температурний режим. Основні режими роботи (1, 2, 3 та 4) перемикаються один за одним по колу короточасним натисканням кнопки. Додатковий режим (5) «Таймер» вмикається довгим натисканням кнопки більше 2с.

Опис режимів роботи:

1. **Вимкнено.** Нагрів вимкнено. Індикатор не світиться.
2. Режим **MIN** (25% потужності). Індикатор короточасно спалахує 1 раз в 2с.
3. Режим **MID** (50% потужності). Індикатор плавно загорається/гасне з періодом 2с.
4. Режим **MAX** (100% потужності). Індикатор світиться постійно.
5. Режим «**Таймер**» вмикається довгим натисканням кнопки більше 2с. Індикатор рівномірно мигає 1 раз в секунду. Вмикається Режим **MAX на 3 години**, після чого прилад вимикається автоматично. Режим «**Таймер**» можна вимкнути достроково, просто натиснувши кнопку.



Терморегулятор для рушникосушки **EF16T** має **пам'ять останнього режиму** роботи при раптовому відключенні живлення. Після відновлення живлення автоматично відновиться останній режим роботи (в тому числі «**Таймер**»).

Терморегулятор для рушникосушки **EF16T** має унікальну запатентовану **еко-функцію**: режим **MAX працює 1 добу**, після чого автоматично перемикається на економний режим **MID**. Дану функцію розроблено для зниження енерговитрат, якщо користувач забувся вимкнути нагрівальний прилад і залишив його ввімкненим на довгий строк. Дану **еко-функцію** можна вимкнути¹.

ОПЦІОНАЛЬНО. Терморегулятор **EF16T** може бути укомплектовано **термодатчиком**. При під'єднанні термодатчика до контактів **X2** схема терморегулятора **EF16T** автоматично визначає його наявність та починає працювати з урахуванням його показів² і підтримує температуру поверхні рушникосушки у режимі **MIN 35°C**, **MID - 45°C** та **MAX - 60°C** з точністю 1°C не залежно від напруги в мережі та наявності речей на рушникосушці. Термодатчик монтується на внутрішню або зовнішню поверхню нагрівального приладу.

Характеристики терморегулятора EF16T

Х а р а к т е р и с т и к и	
Номінальна потужність навантаження	400 Вт
Параметри живлення	230 В / 50 Гц
Індикація	1 світлодіод блакитного кольору
Управління ³	1 тактова кнопка
Розміри	40 x 40 x 60 мм
Колір корпусу	білий / сірий / чорний

¹ Для вимкнення чи повторного ввімкнення еко-функції (автоматичний перехід з максимального режиму на середній) потрібно затиснути кнопку на >2с, вийняти і одразу вставити вилку в розетку. Один спалах індикатора показує, що функцію вимкнено, два спалахи – функцію ввімкнено.

² Точність підтримки температури поверхні при наявності термодатчика 1°C, при відсутності – 20%.

³ Одна мультифункціональна механічна кнопка для вмикання / вимикання приладу та перемикавання режимів роботи

Інструкція з монтажу

Для монтажу Терморегулятора розеточного ERAFLYME моделей EF16T/P/H (далі Терморегулятор) вам знадобляться наступні інструменти:

1. Проскогубці
2. Лінійка
3. Маркер
4. Канцелярський ніж
5. Бокорізи
6. Викрутка плоска та X-подібна
7. Пінцет



Для надійної роботи терморегулятора з нагрівальним приладом необхідно правильно його під'єднати. Обов'язковою умовою є підготовка кабелю до під'єднання згідно схеми нижче та слайдів ②-⑪.

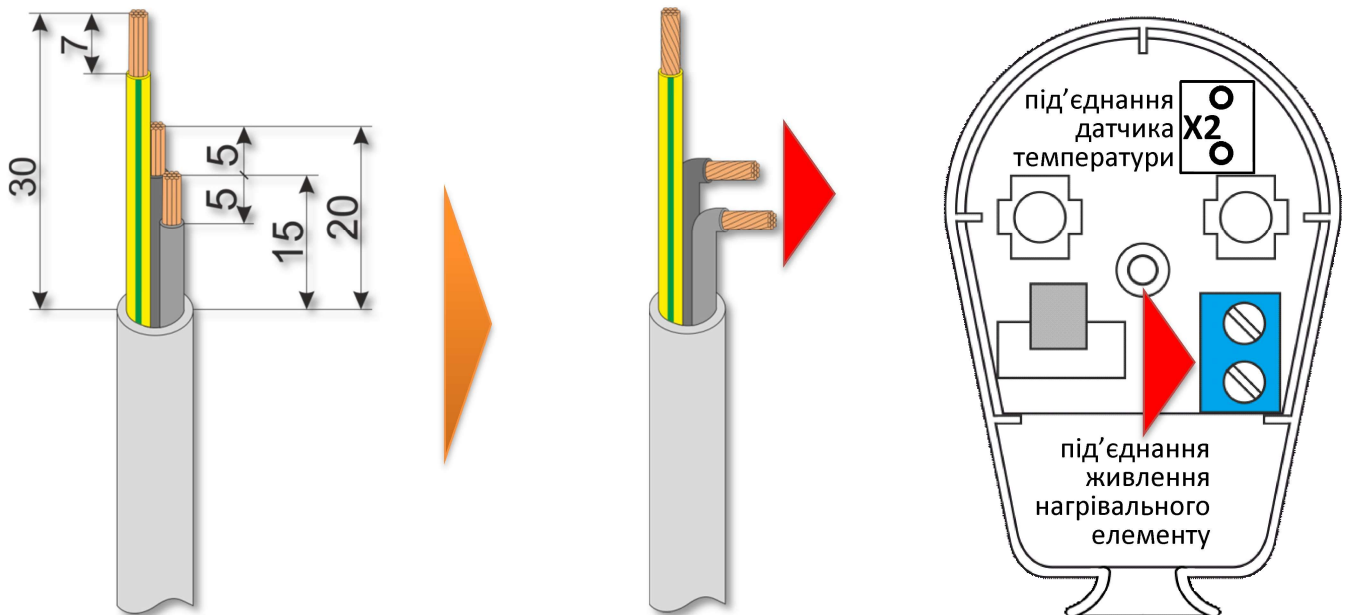


Схема 1. Підготовка кабелю для монтажу до терморегулятора EF16T та EF16P

Докладну інструкцію з монтажу терморегулятора представлено на слайдах нижче.

Також Ви можете подивитись відео-інструкції на нашому сайті **FLYME.UA** та за посиланнями у QR-кодах:



[Відео інструкція користувача EF16T](#)



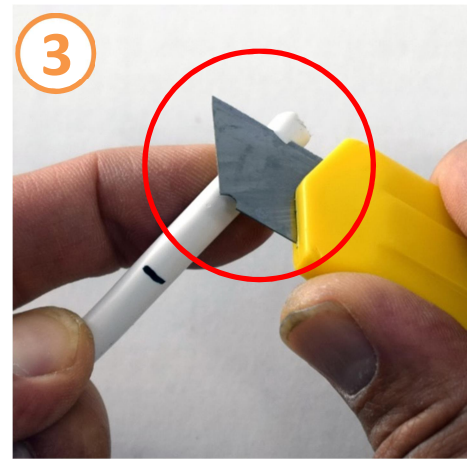
[Відео інструкція з монтажу EF16T](#)



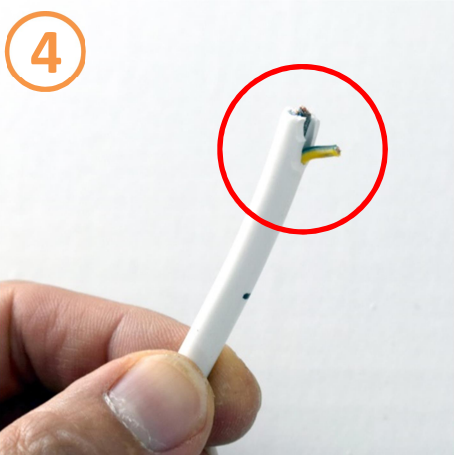
Видаліть стару вилку.



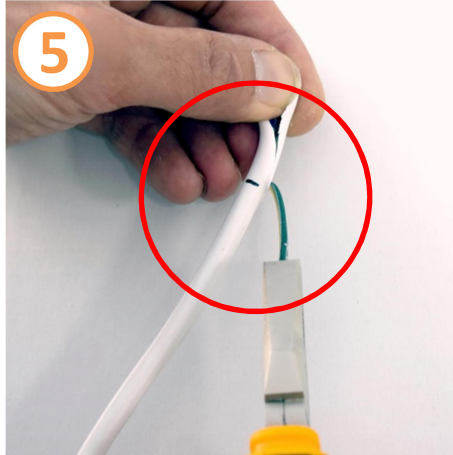
Відмітьте 30 мм від краю кабелю.



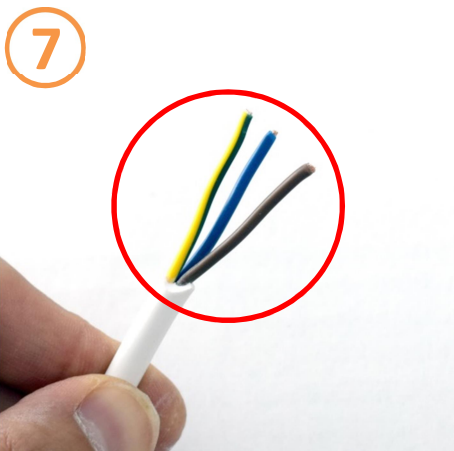
Надріжте зовнішню ізоляцію



Витягніть 1 дріт плоскогубцями до мітки на зовнішній ізоляції.



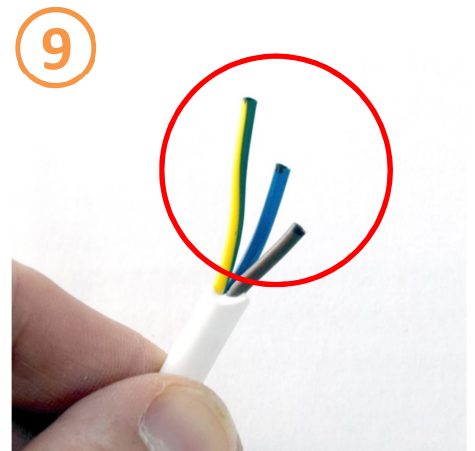
Відріжте зовнішню ізоляцію до мітки.



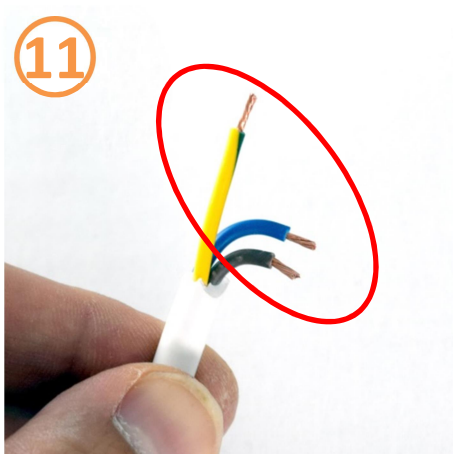
Розмістіть жовто-зелений дріт зліва на передньому плані.



Відмітьте на кожному дроті необхідну довжину та обріжте дроти.



Зніміть ізоляцію з дротів згідно схеми і скрутіть жили.



Зігніть дроти.



Викрутіть центральний гвинт та один з гвинтів фіксатора повністю, а другий - на половину.



13
Роз'єднайте частини корпусу.
Не виймайте центральний гвинт.
Не знімайте фіксатор кабелю.



14
Зафіксуйте дроти в клемнику на платі.



15
Дріт термодатчика повинен проходити між
силовим кабелем та платою
(для моделі EF16P)



16
Вставте дрід «Заземлення» у клему протилежної частини корпусу. Встановіть центральний
гвинт корпусу і затягніть клему. (Гвинт запобігає повертанням контактної площадки)



18
Поправте контактні штифти і вставте їх в
отвори протилежної частини корпусу.



19
Притопіть дрід заземлення в нішу
протилежної частини корпусу.



20
Розмістіть фіксатор на кабелі та дроті
термодатчика.



21
Закріпіть кабель і дрід термодатчика
фіксатором.



22
З'єднайте частини корпусу і закрутіть центральний гвинт.



24
Переконайтеся в надійності фіксації кабелю і
всього корпусу терморегулятора.