

## Терморегулятор розеточний EF16P для приладу опалення

«Терморегулятор розеточний EF16P» – це компактний універсальний одноканальний електронний мікропроцесорний терморегулятор з функцією клімат-контролю, вбудований у корпус вилки, призначений для ефективного та зручного управління роботою опалювального приладу потужністю до 400Вт.

Електронна схема терморегулятора надійна, безпечна та екологічна – електронний ключ виконано на симісторі, без контактних реле, електролітичних конденсаторів та інших елементів з коротким терміном служби, застосовується високотемпературна пайка без свинцю (RoHS). Плата має запобіжники від короткого замикання на обох контактах, має захист від перенапруги до 380В та короткочасних викидів високої напруги.

Терморегулятор під'єднується до опалювального приладу за допомогою кабелю (в комплект не входить). Управління здійснюється однією мультифункціональною кнопкою. Режими роботи відображаються за допомогою одного світлодіодного індикатора. Термоконтролер обладнано датчиком температури приміщення.

### Інструкція користувача

Під'єднайте терморегулятор до кабелю живлення опалювального приладу згідно інструкції з монтажу (див. далі).

Вставте терморегулятор в розетку (230 В / 50 Гц) таким чином, щоби термодатчик був не ближче 10см до підлоги.

Натискаючи кнопку на терморегуляторі, оберіть потрібний температурний режим. Основні режими роботи (1, 2, 3 та 4) перемикаються один за одним по колу короткочасним натисканням кнопки. Додатковий режим (5) «Макс. температура» вмикається утриманням натиснутою кнопки більше 2с.



Опис режимів роботи:

1. **Вимкнено «OFF»**. Нагрів вимкнено. Індикатор не світиться.
2. Режим **«Антизамерзання»**. У приміщенні підтримується +5°C<sup>1</sup>. Даний режим позначається короткими спалахами індикатора.
3. Режим **«Економ»**. У приміщенні підтримується +18°C. У цьому режимі індикатор плавно загорається/гасне з періодом 2с.
4. Режим **«Комфорт»**. У приміщенні підтримується температура повітря +22°C. Температуру режиму «Комфорт» можна підлаштувати в межах від +21 до +25°C<sup>2</sup>. У цьому режимі індикатор світиться постійно.
5. Режим **«Максимальна температура»** – прилад гріє постійно без урахування температури у приміщенні. Режим вмикається довгим натисканням кнопки > 2с. У цьому режимі індикатор рівномірно мигає 1 раз в секунду.

**УВАГА!** У разі пошкодження або обриву термодатчика (зникнення сигналу з датчика) терморегулятор EF16P продовжить працювати у якості регулятора потужності. Датчик температури повітря буде ігноруватися.

Без термодатчика доступні такі режими регулювання потужності приладу опалення:

1. Вимкнено. Індикатор не світиться.
2. Режим **«50% потужності»**. Прилад гріє постійно на потужності 50%. Індикатор мигає 2 рази в секунду. Режим вмикається короткочасним натисканням кнопки.
3. Режим **«100% потужності»**. Прилад гріє постійно на потужності 100%. Індикатор мигає 1 раз в секунду. Режим вмикається довгим натисканням кнопки >2с.

**УВАГА!** Підчас роботи терморегулятор може нагріватися в залежності від потужності приладу опалення.

<sup>1</sup> нагрів вмикається, якщо температура у приміщенні нижче заданої і вимикається при досягненні заданої температури у приміщенні.

<sup>2</sup> Для зміни температури режиму «Комфорт» на +1°C відносно поточної потрібно затиснути кнопку на >2с, вийняти і одразу вставити вилку в розетку. Індикатор спалахне від 1 до 5 разів. Кількість спалахів індикатора показують яку температуру встановлено: 1 раз - 21°C, 2 рази - 22°C, 3 рази - 23°C, 4 рази - 24°C, 5 рази - 25°C. Температура змінюється по колу. Після 25°C знову йде 21°C.

## Інструкція з монтажу

Для монтажу Терморегулятора розеточного ERAFLYME моделей EF16T/P/H (далі Терморегулятор) вам знадобляться наступні інструменти:

1. Проскогубці
2. Лінійка
3. Маркер
4. Канцелярський ніж
5. Бокорізи
6. Викрутка плоска та X-подібна
7. Пінцет



Для надійної роботи терморегулятора з нагрівальним приладом необхідно правильно його під'єднати. Обов'язковою умовою є підготовка кабелю до під'єднання згідно схеми нижче та слайдів ②-⑪.

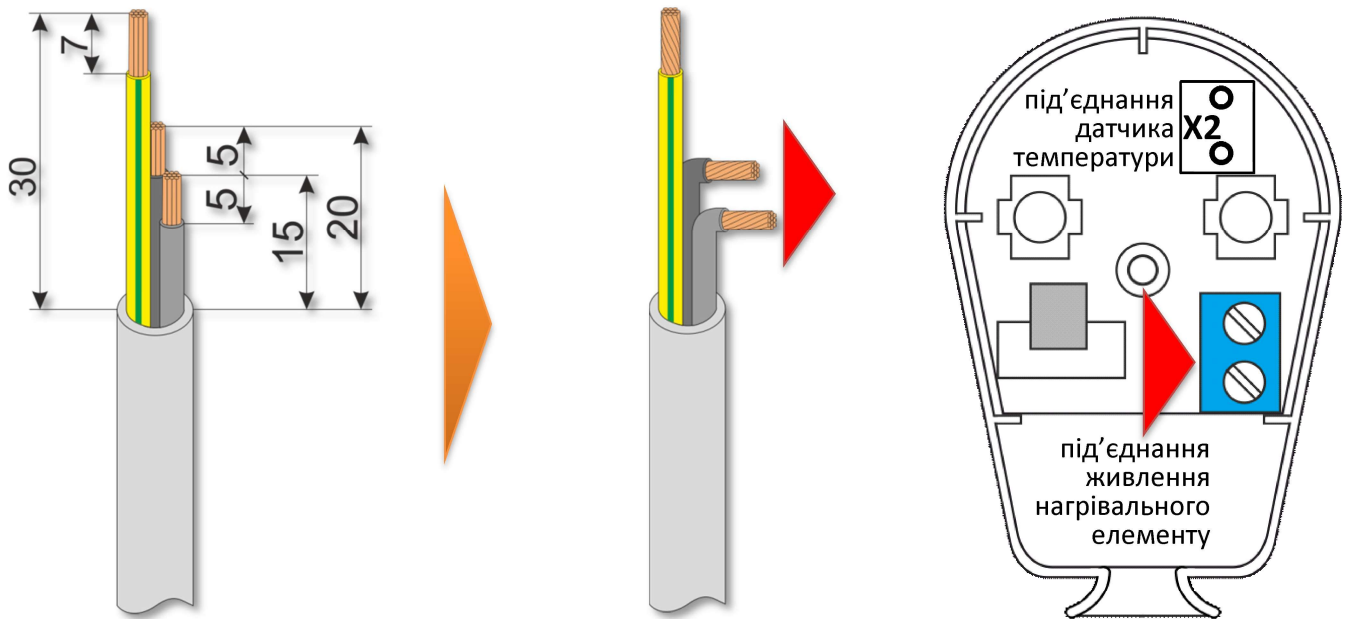


Схема 1. Підготовка кабелю для монтажу до терморегулятора EF16T та EF16P

Докладну інструкцію з монтажу терморегулятора представлено на слайдах нижче.

Також Ви можете подивитись відео-інструкції на нашому сайті **FLYME.UA** та за посиланнями у QR-кодах:



[Відео інструкція користувача EF16T](#)



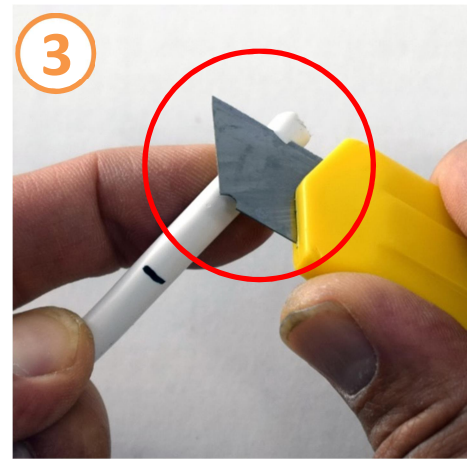
[Відео інструкція з монтажу EF16T](#)



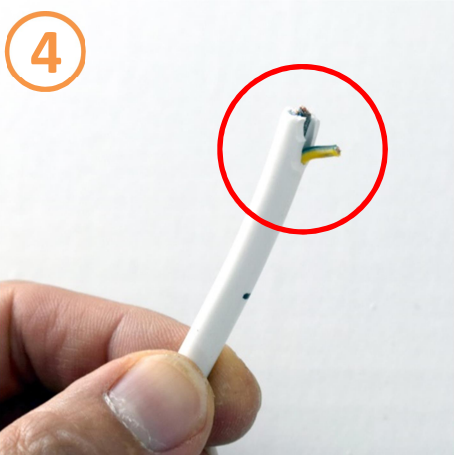
Видаліть стару вилку.



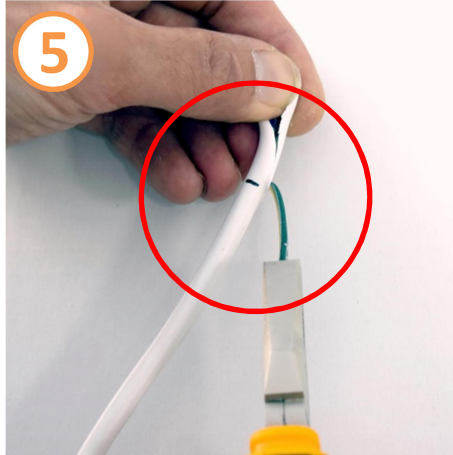
Відмітьте 30 мм від краю кабелю.



Надріжте зовнішню ізоляцію



Витягніть 1 дріт плоскогубцями до мітки на зовнішній ізоляції.



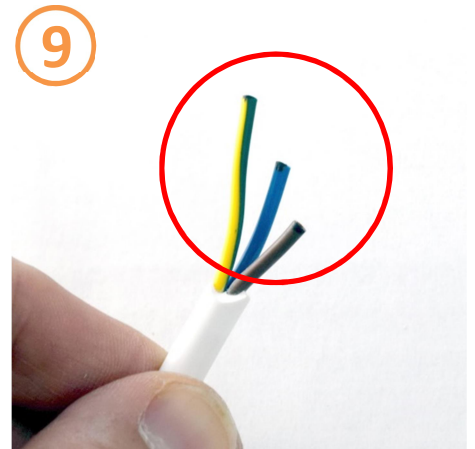
Відріжте зовнішню ізоляцію до мітки.



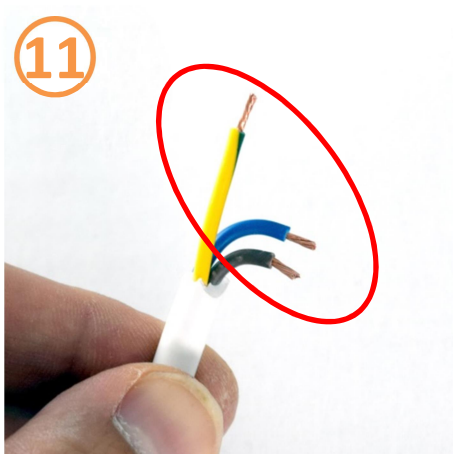
Розмістіть жовто-зелений дріт зліва на передньому плані.



Відмітьте на кожному дроті необхідну довжину та обріжте дроти.



Зніміть ізоляцію з дротів згідно схеми і скрутіть жили.



Зігніть дроти.



Викрутіть центральний гвинт та один з гвинтів фіксатора повністю, а другий - на половину.



13  
Роз'єднайте частини корпусу.  
Не виймайте центральний гвинт.  
Не знімайте фіксатор кабелю.



14  
Зафіксуйте дроти в клемнику на платі.



15  
Дріт термодатчика повинен проходити між  
силовим кабелем та платою  
(для моделі EF16P)



16  
Вставте дрід «Заземлення» у клему протилежної частини корпусу. Встановіть центральний  
гвинт корпусу і затягніть клему. (Гвинт запобігає повертанням контактної площадки)



18  
Поправте контактні штифти і вставте їх в  
отвори протилежної частини корпусу.



19  
Притопіть дрід заземлення в нішу  
протилежної частини корпусу.



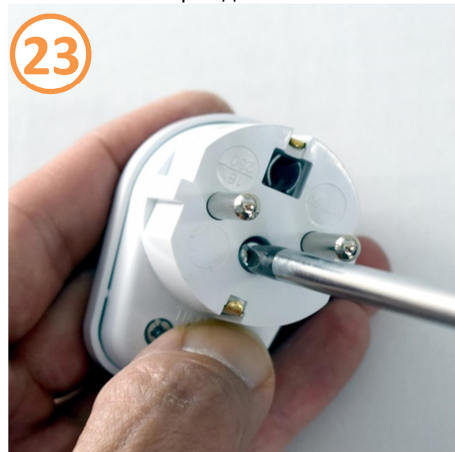
20  
Розмістіть фіксатор на кабелі та дроті  
термодатчика.



21  
Закріпіть кабель і дрід термодатчика  
фіксатором.



22  
З'єднайте частини корпусу і закрутіть центральний гвинт.



24  
Переконайтеся в надійності фіксації кабелю і  
всього корпусу терморегулятора.